

Sosiaali- ja terveydenhuollon palvelujen valvontasuunnitelman 2025 – 2026

Tausta (1)

- Hyvinvointialueen tulee ohjata ja valvoa sen järjestämisvastuulle kuuluvia sosiaali- ja terveydenhuollon palveluja ja palveluntuottajia (sote-valvonta); kohteena on sekä hyvinvointialueen oma palvelutuotanto että yksityisesti tuotetut palvelut (ml. alihankkijoiden toiminta).
- Palvelunjärjestäjän on varmistettava omien sekä hankkimiensa palvelujen saatavuus, jatkuvuus, turvallisuus ja laatu.
- Pirhan omavalvontaohjelman 2023-2025 mukaan järjestämisvastuu varmennetaan järjestäjän omavalvontaohjelman mukaisella laadunkehittämisellä ja itsearvioinnilla (Strategisen ohjauksen tehtäväalue) sekä oman ja hankitun sosiaali- ja terveystalouden valvonnalla (Tukipalveluiden tehtäväalue).
- Pirhassa sosiaali- ja terveydenhuollon palvelutuotannon valvonnasta ja ohjauksesta vastaa valvonta- ja asiavastaavatoimintojen vastuualueen valvontayksikkö. Vastuuyksikkö sijoittuu tukipalvelujen tehtäväalueelle hallintopalveluihin.

Tausta (2)

- Voimassa oleva valvontasuunnitelma 2024-2025 on hyväksytty aluehallituksessa 29.1.2024; vuoden 2025 osalta suunnitelma on ollut alustava.
- Valvontasuunnitelmassa 2025-2026 tarkennetaan vuoden 2025 valvontasuunnitelmaa sekä kuvataan alustava valvontasuunnitelma vuodelle 2026.
- Valvontasuunnitelman hyväksyy aluehallitus, jonka käsittelyyn asia viedään asiakkuus- ja laatujaoston kautta.
- Suunnitelmaluonnos on käsitelty kaikissa Pirhan johtoryhmissä.

Järjestäjän valvontatehtävän toteuttaminen

- Valvontayksikön resurssi: palvelupäällikkö, 17 valvonta-asiantuntijaa
- Valvonnan tiimit:
 - Lapset, nuoret ja perheet 3 hlöä, koko Pirkanmaa
 - Työikäiset, mielenterveys- ja päihdepalvelut, vammaispalvelut 4 hlöä, koko Pirkanmaa
 - Ikäihmisten palvelut 6 hlöä, alueellisesti jaettu (eteläinen 2, läntinen 2, pohjoinen 2)
 - Terveyspalvelut ja sairaanhoito 4 hlöä, koko Pirkanmaa

Järjestäjän sote-valvonnan kohteet (1)

- Valvontakohteiden määrää on tarkalla tasolla vaikea määrittellä.
 - Määrään vaikuttaa mm. palveluyksikkötason määrittely.
 - Valvontakohdetaso ei välttämättä ole sama kuin palveluyksikkötaso.
 - Pirkanmaan hyvinvointialueen omassa palvelutuotannossa on yli 1000 sosiaali- ja terveydenhuollon yksikköä.
 - Vuodelle 2025 ulottuvia sosiaali- ja terveydenhuollon palveluiden tuottamiseen liittyvää ostopalvelusopimuksia on noin 840.
 - Lisäksi käytössä on palveluseteleitä (PSOP n. 460 kohdetta)
- Kaikki em. palvelutuotanto on järjestäjän valvontavelvollisuuden piirissä.

Järjestäjän sote-valvonnan kohteet (2)

- Palveluyksiköiden valvontatarvetta arvioidaan palvelujen mahdollisten riskien perusteella neljään luokkaan.
- Riskiluokitteluun ei ole käytettävissä valtakunnallisia suosituksia tai valmiita arviointipohjia.
- Riskiluokitus on laadittu Pirhan valvontayksikössä huomioiden esimerkiksi valvontaa säätelevä lainsäädäntö, valvontakokemukset 2023–2024 sekä soveltuvasti muiden hyvinvointialueiden käyttämiä vastaavia arviointeja.
- Valvonnan toteuttaminen (tavoitetila) tulisi tapahtua seuraavasti:
 - korkean riskin yksiköt vuosittain
 - keskimääräisen riskin yksiköt joka toinen vuosi
 - matalan riskin yksiköt joka 3-5 vuoden välein
 - pienimmän riskin yksiköt tarvittaessa muistutusten, kanteluiden tai muiden herätteiden perusteella

Valvonnan painopisteet ja kohteet 2025-2026

- Suunnitelmallista valvontaa toteutetaan riskiluokituksen mukaisesti siten, että se kohdistuu pääasiassa korkean ja osittain keskimääräisen riskin palveluyksiköihin.
- Terveystieteiden korkean riskin yksiköiden valvonta tapahtuu käytännössä enintään joka toinen vuosi.
- Palveluyksiköiden vuosittaisen valvonnan toteuttamistapa suunnitellaan etukäteen; valvonta- ja ohjauskäynti voidaan toteuttaa arvion perusteella yksikkökäynnin lisäksi myös muulla tavoin (kevyempi menettely).
- Osassa suunnitelmallisen valvonnan kohteita ohjaus- ja valvonta toteuttaa rajatusti kohdennettuna vain osaan palveluyksiköitä.
- Muiden riskiluokituksen yksiköiden osalta valvonta tapahtuu ensi sijassa toiminnassa ilmenneiden epäkohtien tai valvontatoimenpiteitä edellyttävien palautteiden perusteella.
- Suunnitelmallisen valvonnan lisäksi tehdään tarvittaessa reaktiivista valvontaa esimerkiksi epäkohtailmoitusten perusteella.

Valvonnan painopisteet ja kohteet 2025-2026 (1)

• Valvontakohteet 2025

- ympärivuorokautista sosiaalihuollon palvelua tuottavat yksiköt; vuosittain valvottava, mahdollinen myös kevyempi valvontamenettely
- kotihoito (ml. yhteisöllinen asuminen); vuosittain valvottava, mahdollinen myös kevyempi valvontamenettely
- ikääntyneiden asiakasohjaus; asiakasohjauksen osalta jatkuu vuodelta 2024
- vammaisten sosiaalityö (ml. vammaisten asiakkaiden asiakasohjautuminen)
- vaikeavammaisten kotihoito; vuosittain valvottava, mahdollinen myös kevyempi valvontamenettely
- vammaisten asuminen (yhteisöllinen asuminen, tuettu asuminen); valvonta jatkuu vuodelta 2024
- mielenterveys- ja päihdeasiakkaiden asiakasohjaus
- mielenterveys- ja päihdepalveluiden asuminen (yhteisöllinen asuminen, tuettu asuminen); valvonta jatkuu vuodelta 2024

Valvonnan painopisteet ja kohteet 2025-2026 (2)

- **Valvontakohteet 2025 (jatkuu)**
- korvaushoito; ostopalveluna Pirhalle tuotettavat palvelut
- lasten, nuorten ja perheiden palveluiden asiakasohjaus
- lastensuojelun ja lapsiperheiden sosiaalityö; valvonta siirtyy vuodelta 2024 aluehallintoviraston valvonnan vuoksi, vuonna 2025 sisällytetään valvontaan myös avohuollon tukitoimet ja niiden myöntäminen
- kasvatusta- ja perheneuvonta
- erikoissairaanhoidon 2025–2026; valvonta toteutetaan otantana erikoisaloittain
- päivystys ja laajat kiirevastaanotot; valvonta jatkuu vuodelta 2024
- perusterveydenhuollon vastaanottopalvelut
- suun terveydenhoito
- ensihoito 2025–2026

Valvonnan painopisteet ja kohteet 2025-2026 (3)

• Valvontakohteet 2026

- ympärivuorokautista sosiaalihuollon palvelua tuottavat yksiköt; vuosittain valvottava, mahdollinen myös kevyempi valvontamenettely
- kotihoito (ml. yhteisöllinen asuminen); vuosittain valvottava, mahdollinen myös kevyempi valvontamenettely
- ikääntyneiden perhehoito
- vaikeavammaisten kotihoito; vuosittain valvottava, mahdollinen myös kevyempi valvontamenettely
- vammaisten asuminen (yhteisöllinen asuminen, tuettu asuminen); vuosittain valvottava, mahdollinen myös kevyempi valvontamenettely
- vammaisten päivätoiminta (ml. erityisen tuen tarve), perhehoito ja tuettu asuminen
- mielenterveys- ja päihdepalveluiden asuminen (yhteisöllinen asuminen, tuettu asuminen); vuosittain valvottava, mahdollinen myös kevyempi valvontamenettely
- lasten-, nuorten- ja aikuisten avohuollon mielenterveys- ja päihdepalvelut (perustaso, erikoissairaanhoidon palvelut); jatkuu vuodelta 2024 organisoitimuutosten vuoksi

Valvonnan painopisteet ja kohteet 2025-2026 (4)

- **Valvontakohteet 2026 (jatkuu)**
- lastensuojelun asiakasohjaus Luotsi
- opiskeluhuolto
- erikoissairaanhoido, jatkuu vuodelta 2025; valvonta toteutetaan otantana erikoisaloittain
- ensihoito, jatkuu vuodelta 2025

- Valvonnan painopisteenä on omavalvonnan toteutuminen seuraavissa:
 - riskit (mm. riskien tunnistaminen, poistaminen ja ennalta ehkäisy)
 - henkilöstö (mm. riittävyys, kelpoisuus ja ammatillisen osaamisen ylläpitäminen)
 - lääkehoito (mm. suunnitelmien riittävyys ja toteuttaminen käytännössä)
 - asiakkaan asema ja oikeudet

 - kirjaamisen laatu

Muu valvontatoiminta (1)

- Sosiaali- ja terveydenhuollon palvelujen ohjaus- ja valvontatehtävän lisäksi valvontayksikkö käsittelee ostopalveluita koskevat:
 - epäkohtailmoitukset valvontaviranomaiselta (avi, Valvira)
 - aluehallintovirastosta omavalvonnallisesti selvitettyinä siirretyt asiat
 - valvontalain 29 §:n mukaiset henkilökunnan ilmoitukset
 - muut mahdolliset valvonnallista selvitystä edellyttävät palautteet
- Valvontayksikön ja palvelutuotannon sopiman työjaon mukaisesti Pirhan omaa toimintaa koskevat vastaavat ilmoitukset käsitellään ensi sijassa palvelutuotannossa.
 - Valvontayksikkö arvioi riskiperusteisesti myös omaa tuotantoa koskevat ilmoitukset sekä tehtyjen toimenpiteiden riittävyttä ja voi ottaa ilmoituksen käsittelyyn, mikäli asian luonne niin edellyttää (esimerkiksi useammat samaan toimintaan kohdistuvat ilmoitukset).

Muu valvontatoiminta (2)

- Rajatut lääkevarastot:
 - Valvontayksikkö vastaa osana valvontatehtäväänsä rajattujen lääkevarastojen lakisääteisestä tarkastamisesta (Läkelaki 395/1987, § 71).
 - Työjaossa sairaala-apteekin kanssa tulee varmistaa, ettei päällekkäisiä tehtäviä hoideta eri paikoissa.

Valvontasuunnitelman raportointi ja kehittäminen (1)

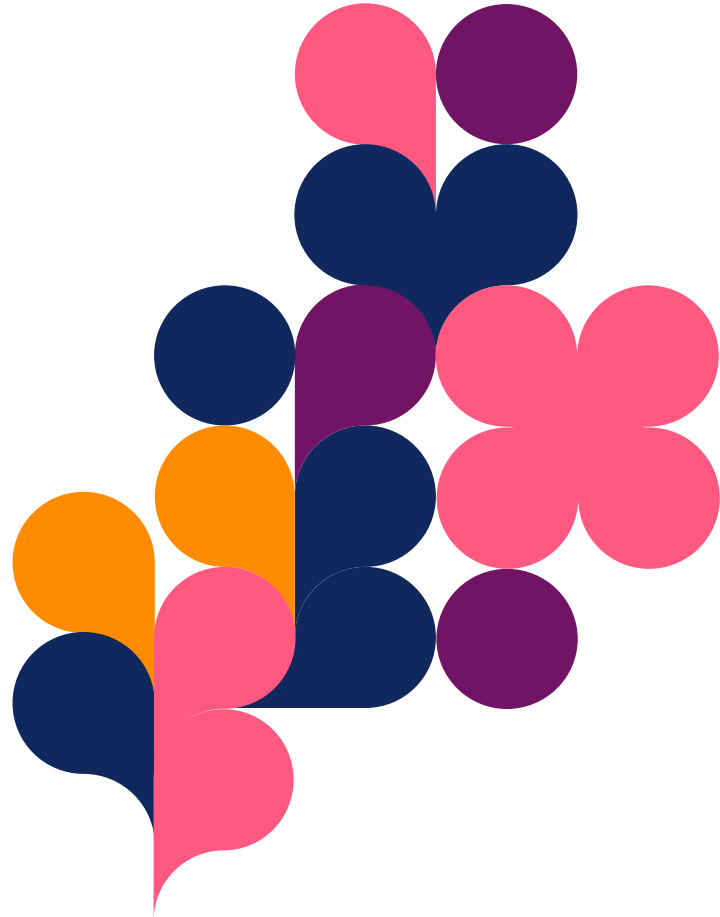
- Valvontakäynnin kohteena oleva yksikkö saa aina käynnistä kertomuksen, jossa on kirjattu mahdolliset vaadittavat toimenpiteet aikatauluineen.
- Yksiköiden kertomusten käsittelyprosessi ja mahdollisten toimenpiteiden suunnittelu yksikötasoa korkeammalla tasolla tapahtuu Pirhan palveluntuotannon itse määrittelemien prosessien mukaisesti.
- Valvontasuunnitelman toteutumista seuraa asiakkuus- ja laatujaosto.
 - Käsittely 3 x/vuosi sekä toimintakertomus edelliseltä vuodelta.
 - Valvontasuunnitelman toteutumisen raportointi sisältää tilastotietoja toteutuneista ohjaus- ja valvontatapahtumista sekä koontietoa havainnoista ja yksiköille valvontakäynnistä seuranneista toimenpiteistä.
 - Lisäksi raportti sisältää sote-järjestämiseen liittyviä yleisiä havaintoja, joista laaditaan sote-palvelutuotannolle tarvittaessa erillinen toimenpidekooste.
 - Kooste toimitetaan sote-johtoryhmälle suunnitelman toteutumisen raportoinnin yhteydessä. Palvelutuotanto raportoi tarvittaessa tehtävät toimenpiteet aikatauluineen valvontayksiköllä raportointia seuraavan kvartaalinen päättyessä.

Valvontasuunnitelman raportointi ja kehittäminen (2)

- Ennen jaostoa toteutuminen esitellään tukipalvelu-, kopa- ja sotejoryille sekä erillisen arvion perustella myös hva-jorylle.
- Kehittäminen:
 - Palvelutuottajavalvonnan järjestelmän käyttö valvonnassa sekä raportointi.
 - Yhteistyön tavat ja muodot Pirhan oman palvelutuotannon kanssa.
 - Yhteistyö strategisen ohjauksen hankintojen kanssa.
 - Palvelutuottajien neuvonta ja ohjaus mm. omavalvonnan toteuttamisessa.
 - Valvontayksikön roolin selkiyttäminen osana strategisen ohjauksen tehtäväalueenjärjestämisen omavalvontaa.

Valtakunnallinen yhteistyö

- Viranomaisten välisestä yhteistyöstä säädetään tarkemmin valvontalaissa.
 - Käytännön yhteistyötä tehdään tarvittavassa laajuudessa; ei automaattisesti pidettäviä säännöllisiä tapaamisia.
- Valvontaviranomaisia ovat Valvira ja aluehallintovirastot.
 - Viranomaisen valvontatehtävät ovat siirtyneet yhä enemmän kohti hyvinvointialueiden omavalvontaa (palvelunjärjestäjän omavalvonta).
- Valvontalain mukainen hyvinvointialueiden järjestämistehtävään sisältyvä valvonta on koko Suomessa uutta ja käytännöt ovat osin vielä muotoutumassa; tärkeää tehdä yhteistyötä muiden hyvinvointialueiden kanssa.



Yhteystiedot

Katja Uitus-Mäntylä
Palvelupäällikkö
Valvonta- ja asiavastaavatoiminta
Hatanpäänkatu 3, B-rappu
33900 Tampere
etunimi.sukunimi@pirha.fi

